

GEMEENTE  
VIJF  
HEE  
REN  
LAN  
DEN



# **SAMEN LEVEN IN VIJFHEERENLANDEN**

## **Beleidsvisie sociale basis**

18 december 2024

# Inhoudsopgave

---

Inhoudsopgave .....	1
Inleiding .....	2
1. Samen leven .....	3
1.1 Sociale basis .....	3
1.2 Vijfheerenlandse definitie .....	3
1.3 Noodzakelijke voorwaarden .....	4
1.4 Toelichting afbakening .....	5
1.5 Sterke samen-leving .....	5
1.6 Ter afsluiting .....	6
2. Samen leven in beeld.....	7
2.1 Landelijke ontwikkelingen .....	7
2.2 Lokale beleving.....	8
2.3 Lokale waarden en behoeften .....	8
2.4 Bestaande activiteiten .....	9
2.5 Ter afsluiting .....	9
3. Samen anders kijken .....	11
3.1 Meervoudige waarde.....	11
3.2 Veranderende verhoudingen .....	12
3.3 Rol van de gemeente .....	13
3.4 Invloed per sfeer.....	14
3.5 Vijfheerenlandse ambities .....	14
2.6 Ter afsluiting .....	15
4. Samenhangend beleid .....	16
4.1 Ontmoeting en verbinding .....	16
4.2 Sterke netwerken.....	17
4.3 Omzien naar elkaar .....	18
4.4 Positieve gezondheid .....	19
4.5 Verbinding visies.....	20
4.6 Ter afsluiting .....	21
5. Samen bouwen .....	22
5.1 Duurzame samenwerking .....	22
5.2 Regels en financiering.....	23
5.3 Monitoren en leren .....	24
5.4 Ter afsluiting .....	25
6. Samen verder .....	26
Bijlage 1: Overzicht participatie.....	27
Bijlage 2: Afbakeningskader sociale basis .....	28
Bijlage 3: Toelichting afbakening .....	29
Bronnen en noten.....	31

# Inleiding

---

De sociale basis is veelvuldig onderwerp van gesprek, landelijk én in Vijfheerenlanden; er wordt veel van de sociale basis verwacht en gehoopt. Sommigen verwachten dat een sterke sociale basis kan zorgen voor een prettige leefomgeving en/of een prettige manier van (samen)leven. Anderen zien een sterke sociale basis vooral als de oplossing om grote problemen en daarmee grote kosten en inzet van (zorg)personeel te voorkomen.

In verschillende landelijke akkoorden, agenda's en programma's is het versterken van de sociale basis opgenomen als uitgangspunt of speerpunt. In het Gezond en Actief Leven Akkoord (GALA) is afgesproken dat gemeenten per 2025 een beleidsvisie op (het versterken van) de sociale basis hebben.<sup>1</sup> Ook is *Sterke sociale basis* een van de projecten uit het programmaplan Transformatie Sociaal Domein<sup>2</sup> dat uitvoering geeft aan de Sociaal Maatschappelijke Agenda van Vijfheerenlanden.<sup>3</sup> Een sterke sociale basis is de basis voor doelen in het coalitieakkoord: een vitale samenleving met inwoners die volwaardig mee kunnen doen.<sup>4</sup>

Het begrip sociale basis kent echter geen vaststaande (landelijke) definitie of zienswijze; het is een echte beleidsterm. Dat brengt risico op begripsverwarring en miscommunicatie met zich mee, en biedt tegelijk ruimte voor lokale invulling. Samen met inwoners en professionals onderzochten we daarom in 2024 wat wij in Vijfheerenlanden onder sociale basis verstaan, hoe een sterke Vijfheerenlandse sociale basis eruit ziet, en wat we willen en kunnen doen om daar te komen. In bijeenkomsten gingen we met elkaar in gesprek over wat maakt dat we iets tot de sociale basis rekenen, wat we belangrijk vinden in de sociale basis en wat ieders rol in de sociale basis is. Hierdoor spreken we steeds meer dezelfde taal en kunnen we onderbouwde keuzes maken.

We verbinden in deze beleidsvisie de opbrengsten van de bijeenkomsten met wetenschappelijke inzichten en landelijke ontwikkelingen. We geven hiermee richting aan de toekomst die we (gezamenlijk met inwoners en professionals) nastreven. Wat voor samenleving willen we zijn en wat is daarin de rol van de gemeente?

## Leeswijzer

We starten met een beschrijving van wat we in Vijfheerenlanden onder sociale basis verstaan en hoe een sterke sociale basis er uit ziet (1). Vervolgens gaan we in op hoe we naar de sociale basis kijken en wat dat betekent voor de rol van de gemeente (2). We brengen vanuit meerdere bronnen de Vijfheerenlandse sociale basis in de praktijk globaal in beeld (3), en we beschrijven wat onze inhoudelijke (4) en randvoorwaardelijke (5) uitgangspunten zijn voor het bijdragen aan een sterke sociale basis vanuit de gemeente. Tenslotte maken we meer concreet wat dit alles betekent voor het versterken en onderhouden van de sociale basis in de praktijk (hoofdstuk 6).

Een uitgebreid [bronnenoverzicht](#) is te vinden aan het einde van het document. In de bijlagen geven we een overzicht van de [participatiemomenten](#), het [afbakingskader sociale basis](#) en een aanvullende [toelichting op de afbakening](#).

# 1. Samen leven

*Sociale basis* is een diffuus begrip. Het is een beleidsterm zonder vaste definitie of zienswijze, waar lokaal invulling aan gegeven moet worden. Dat hebben we gezamenlijk gedaan; inwoners, professionals, ambtenaren, bestuur en gemeenteraad. In [bijlage 1](#) staat een overzicht van de participatiemomenten. De uitkomsten van het lokale gezamenlijke onderzoek naar wat we in Vijfheerenlanden onder sociale basis verstaan en wat voor sterke sociale basis wij voor ons zien, beschrijven we in dit hoofdstuk.

## 1.1 Sociale basis

Landelijk is er steeds meer onderzoek naar begripsvorming rondom sociale basis dat belangrijke uitgangspunten meegeeft voor het denken over sociale basis. Deze uitgangspunten vormen de basis voor onze lokale definitie en visie:<sup>5</sup>

- De sociale basis is er al, krachtig of niet. Waar mensen zijn en zich tot elkaar verhouden, is er een sociale basis.
- De sociale basis draagt bij aan de menselijke waarde, aan veerkrachtige gemeenschappen die naar elkaar omkijken en aan het netto nationaal welzijn van de samenleving als geheel. Simpelweg omdat de sociale basis er is.
- De sociale basis biedt plezier, ontspanning, ontmoeting, ontplooiing, zingeving, positieve sociale rollen, steun, vertrouwen en hulp.
- De kracht van de sociale basis is dat het laagdrempelig is en uitgaat van intrinsieke en elkaar versterkende motivaties van inwoners, vrijwilligers en betaalde krachten.
- De sociale basis is niet iets wat 'extern' door overheden wordt opgelegd; het is iets dat vanuit de samenleving zelf ontstaat.
- Dé sociale basis bestaat niet. Daarom moet het begrip lokaal gedefinieerd en geladen worden, voordat het van waarde kan zijn als beleidsconcept.

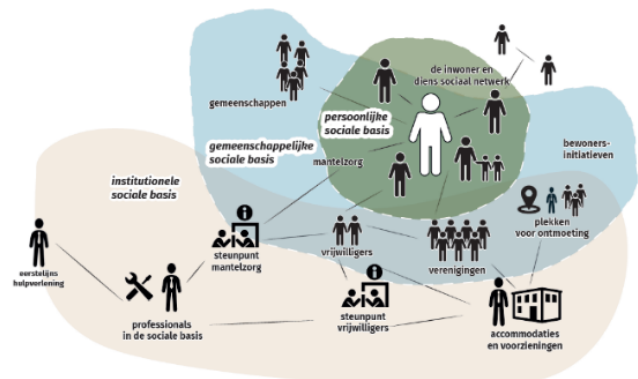
## 1.2 Vijfheerenlandse definitie

De beste definities *sociale basis* zijn lokale en gezamenlijk gemaakte definities. Met een gedeelde en geladen definitie, kunnen we elkaar begrijpen, onderdelen afbakenen en weloverwogen keuzes maken.

De basis voor de Vijfheerenlandse definitievorming is het conceptuele model dat is ontwikkeld door onderzoekers van onder andere het Verwey-Jonker Instituut.<sup>6</sup>

Het model gaat uit van drie elkaar deels overlappende sferen:

- De *persoonlijke* sfeer gaat over het eigen (steunende) netwerk van mensen.
- De *gemeenschappelijke* sfeer bestaat uit de formele en informele verbanden van inwoners en vrijwilligers.
- De *institutionele* sfeer ondersteunt de andere sferen door georganiseerde professionele inzet en voorzieningen.



## Definitie

De uitkomst van het gezamenlijke onderzoek (van inwoners, professionals en ambtenaren) is dat sociale basis gaat over mensen in netwerken (groot en klein, informeel en formeel, georganiseerd en spontaan) die met en voor elkaar dingen doen op een laagdrempelige manier.

Alle opbrengsten uit het gezamenlijke onderzoek leiden tot de volgende begripsdefinitie:

Onder *sociale basis* verstaan wij in Vijfheerenlanden de elkaar steunende en naar elkaar omkijkende gemeenschap(en) dichtbij. Het gaat om netwerken van familie, vrienden, burens, geloofsgemeenschappen, verenigingen en organisaties, waar je in een veilige, laagdrempelige sfeer en op basis van vertrouwen elkaar ontmoet, ondersteunt en met elkaar meedoet.

## Criteria

Of een activiteit tot de sociale basis behoort, hangt af van het *primaire* doel en/of het effect ervan. Activiteiten die bijdragen aan ten minste één van de beschreven doelen en/of effecten rekenen we tot de sociale basis. Daarnaast bepalen enkele kenmerken of een activiteit al dan niet onderdeel van de sociale basis is. Deze doelen, effecten, en kenmerken zien we als afbakeningscriteria voor de sociale basis.

### Doelen en/of effecten

1. Ontmoeting en verbinding
2. Het verstevigen en onderhouden van het (informele) netwerk van de inwoner
3. Het omzien naar elkaar in de nabije woonomgeving
4. Het bevorderen van een of meer van de dimensies van positieve gezondheid<sup>7</sup>

### Kenmerken

Een activiteit rekenen we tot de sociale basis als:

- a. Deze toegankelijk, benaderbaar en laagdrempelig is voor iedereen
- b. Er voornamelijk vrijwilligers betrokken zijn
- c. Er wederkerigheid is in contact vanuit intrinsieke motivatie

Een activiteit rekenen we *niet* tot de sociale basis als:

- d. Er een indicatie of een andere vorm van toegangstoets nodig is om deel te nemen
- e. Er een winstoogmerk aan verbonden is
- f. Het een verplicht karakter heeft

## 1.3 Noodzakelijke voorwaarden

Sociale basis zien we als mensen in netwerken met activiteiten van, voor en door mensen uit onze gemeente. Onder activiteiten verstaan we activiteiten in alle soorten en maten, denk aan: burens die elkaar helpen, mantelzorg voor een naaste, vrijwilligerswerk bij een (sport)vereniging, een inloopochtend in een gebedshuis, bijeenkomen in peer-supportgroep of zelfhulpgroep, taalmaatjes, buurtvaders/-moeders, jongerenwerk, opbouwwerk, etc. Deze activiteiten maken dat mensen contact hebben, bij elkaar komen en prettig samenleven.

Om de sociale basis (mede) mogelijk te maken zijn er een aantal noodzakelijke voorwaarden of randvoorwaarden. Denk aan:

- Plekken: mensen hebben plekken nodig (binnen en buiten) om elkaar (georganiseerd of toevallig) tegen te komen.<sup>8</sup> Denk aan buurthuizen, schoolpleinen, speeltuinen, bankjes in het park, sportvelden, etc.
- Bereikbaarheid: mensen moeten mogelijkheden hebben om op plekken en bij voorzieningen te komen, om daar bij te dragen en gebruik te maken van wat de sociale basis biedt.<sup>9</sup>
- Bekendheid: mensen moeten weten wat er is om mee te kunnen doen of om beschikbare ondersteuning voor een initiatief in te kunnen schakelen.

## 1.4 Toelichting afbakening

Met de definitie en criteria, én het onderscheid tussen sociale basis (als mensen in netwerken en hun activiteiten) en randvoorwaarden (als noodzakelijke voorwaarden om een sterke sociale basis mede mogelijk te maken) bakenen we af wat sociale basis wel en niet is. Sociale basis is geen harde wetenschap; het blijft soms ongrijpbaar en er is een grijs gebied. Daarnaast worden er in de praktijk synoniemen voor sociale basis gebruikt, die eigenlijk geen synoniem zijn en/of die voor verwarring kunnen zorgen.

Wanneer we in toekomstige gesprekken in een grijs gebied belanden, of er spraakverwarring ontstaat door gehanteerde termen, dan kan het afbakeningskader in [bijlage 2](#) en de aanvullende toelichting bij de afbakening in [bijlage 3](#) mogelijk helpen. Dat iets niet tot de sociale basis behoort, betekent overigens niet dat we het niet belangrijk vinden of er niets mee doen als gemeente.

## 1.5 Sterke samenleving

Een sterke sociale basis staat in Vijfheerenlanden gelijk aan goed *samen leven*. Oftewel het leven samen met anderen in een gemeenschap, gezin, of een ander sociaal verband, waarin we middelen en verantwoordelijkheden delen om een harmonieus of functioneel leven mogelijk te maken. De sociale basis gaat over iedereen, jong en oud, kwetsbaar of niet en is van iedereen.

We zien een sterke Vijfheerenlandse *samenleving* voor ons waarin:

- Iedere inwoner een eigen (steunend) netwerk heeft en deel uitmaakt van formele en informele verbanden in de gemeenschappelijke sfeer van de sociale basis. Met de contacten die inwoners opdoen in de gemeenschappelijke sfeer, onderhouden en versterken zij hun eigen persoonlijke netwerk.
- Iedere inwoner een (eigen) rol heeft. Inwoners ontmoeten en ondersteunen elkaar, doen leuke dingen met elkaar en ontplooiën zich, voelen zich gezien, gewaardeerd en betrokken. Inwoners voelen zich mede daardoor verantwoordelijk voor zichzelf, elkaar en de lokale samenleving.
- Iedere inwoner zich thuis voelt. Inwoners die zich (tijdelijk) minder of helemaal niet thuis voelen, kunnen rekenen op advies en ondersteuning van vrijwilligers en/of professionals.
- Inwoners, organisaties en gemeente soepel samenwerken en ieder vanuit hun eigen rol bijdragen aan een sterke sociale basis.

## 1.6 Ter afsluiting

In Vijfheerenlanden zien we sociale basis als samen leven; mensen in netwerken die met en voor elkaar dingen doen. Zij doen dit omdat ze dit zelf willen, voor zichzelf en de ander. In het begrip sociale basis zit het woord *basis*. Dit is het Griekse woord voor fundament: dat waarop iets rust of steunt. Hoe steviger het fundament, hoe stabiel dat wat er op rust.

We hechten als gemeente veel waarde aan een sterke sociale basis in Vijfheerenlanden en we willen vanuit onze rol bijdragen aan het versterken van het fundament en het onderhouden van het daarop gebouwde. Om te bepalen wat we daarin kunnen doen, moeten we in beeld hebben hoe de bestaande sociale basis eruit ziet en welke rol de gemeente heeft in de sociale basis. Daar gaan we in de volgende twee hoofdstukken op in.



## 2. Samen leven in beeld

Met de Vijfheerenlandse definitie kunnen we de bestaande Vijfheerenlandse sociale basis in kaart brengen. We weten als gemeente lang niet alles wat er in de sociale basis gebeurt. Dat hoort erbij; de sociale basis is tenslotte van de gemeenschap. De sociale basis heeft bovendien een eigen dynamiek en is continu in beweging.<sup>10</sup>

Wat we wel weten brengen we in dit hoofdstuk globaal in beeld. Deze inzichten in beleving, waarden, behoeften en activiteiten met betrekking tot de sociale basis geven een idee waarom en waarop we als gemeente zouden kunnen bijdragen en vormen een startpunt in het concrete versterken.

### 2.1 Landelijke ontwikkelingen

In Nederland doen veel mensen vrijwilligerswerk en verlenen veel mensen mantelzorg. En er wordt steeds meer van dit soort informeel werk verwacht. Tegelijkertijd wordt al jaren bezuinigd op de publieke voorzieningen vanuit de overheid. Bij het verdelen van de schaarse middelen, concurreren investeringen in de sociale basis met maatwerkvoorzieningen die gemeenten vanuit de zorgplicht moet organiseren. Verschillen (tussen gemeenten onderling en tussen dorpen en wijken binnen gemeenten) zijn in de loop der jaren gegroeid.<sup>11</sup>

In de verandertheorie van Verwey-Jonker en Movisie is een literatuuronderzoek opgenomen naar de staat van de verschillende sferen in de sociale basis. Voor meer beeld bij de landelijke ontwikkelingen per sfeer, die we ook in Vijfheerenlanden herkennen, nemen we in deze paragraaf een samenvatting van het onderzoek op.<sup>12</sup>

Persoonlijke sfeer	Gemeenschappelijke sfeer	Institutionele sfeer
<ul style="list-style-type: none"><li>- We zien dat het veel mensen goed lukt op om een beroep te doen op het eigen netwerk, maar niet iedereen heeft een sociaal netwerk waar op teruggevallen kan worden.</li><li>- Er zijn grenzen aan een beroep doen op het sociale netwerk. Het (nog) meer inschakelen van het eigen netwerk is niet altijd mogelijk, bijvoorbeeld omdat het netwerk onderdeel is van het probleem of</li></ul>	<ul style="list-style-type: none"><li>- De vraag naar vrijwilligers neemt op veel plekken toe, maar het aantal mensen dat zich als vrijwilliger inzet blijft nagenoeg gelijk. Daarnaast is er een verschuiving naar steeds meer incidenteel vrijwilligerswerk.</li><li>- Burgerinitiatieven op het vlak van maatschappelijke ondersteuning nemen toe, van formele zorgcoöperaties tot</li></ul>	<ul style="list-style-type: none"><li>- Hoewel de ambitie aanvankelijk was dat 'wijkteams' vooral collectief zouden werken, zijn zij steeds meer belast met het oplossen van individuele hulpvragen.</li><li>- Veel sociaalwerk-organisaties hebben het financieel zwaar, met onwenselijke consequenties voor de kwaliteit en kwantiteit van diensten.</li><li>- Voor de gemiddelde buurt is de fysieke</li></ul>



<p>omdat een groter beroep doen de relatie onder druk kan zetten.</p> <ul style="list-style-type: none"> <li>- Er is een tekort aan mantelzorgers en dit tekort neemt toe. Bovendien ervaart een deel van de mantelzorgers een te hoge belasting.</li> </ul>	<p>informele op welzijn gerichte initiatieven.</p>	<p>afstand tot basisvoorzieningen toegenomen.</p> <ul style="list-style-type: none"> <li>- Veel inwoners voelen zich minder geholpen door oplossingen die uitgaan van hun eigen kracht.</li> <li>- Werkdruk onder sociaal werkers beperkt hen om laagdrempelige, verbindende (collectieve) activiteiten op basis van interesses van inwoners te organiseren.</li> </ul>
--	--	---

## 2.2 Lokale beleving

Iedere twee jaar wordt de Monitor Sociale Kracht (MSK) uitgevoerd in Vijfheerenlanden. Met de monitor wordt de beleving van inwoners gemeten van een groot aantal aspecten van het sociaal domein.<sup>13</sup>

De gemiddelde score voor de Sociale Kracht in Vijfheerenlanden in 2024 is 7,4, wat iets hoger is dan de score in 2022 (7,3) en gelijk aan de score in 2020. De scores voor de verschillende onderdelen van Sociale Kracht lopen uiteen van 6,0 voor sociale samenhang in de buurt tot 7,9 voor zelfredzaamheid.

- In vergelijking met eerdere metingen zijn de scores voor zelfredzaamheid, participatie, leefbaarheidsbeleving en veiligheidsbeleving vrij stabiel gebleven.
- De score van eenzaamheid daalt bij elke meting iets, wat betekent dat men meer eenzaam is.
- De financiële zelfredzaamheid en de sociale samenhang in de buurt zijn na een dip in 2022 weer vergelijkbaar met de eerdere scores.

Op wijk- en dorpsniveau zijn er verschillen, van een Sociale Kracht score van 7,8 in Everdingen en Boekgraaf tot 6,8 in Leerdam Centrum en Leerdam West. Vergelijkbare verschillen zijn ook te zien in de scores van gezinnen met kinderen (7,8) en eenoudergezinnen (6,7) en alleenstaanden (6,8), en in de scores van hoger opgeleiden (7,7) en lager opgeleiden (6,6). De verschillen komen vooral door de onderliggende scores voor (financiële) zelfredzaamheid en sociale samenhang in de buurt.

## 2.3 Lokale waarden en behoeften

Tijdens de vorming van de omgevingsvisie is een communicatie- en participatietraject uitgevoerd. Aan alle inwoners is gevraagd naar de waarden in de kernen (identiteit) en naar wat zij van belang vinden voor hun leefomgeving.<sup>14</sup> Wanneer we met een sociale bril naar het participatieverslag kijken, dan valt op dat:

- Er in de hele gemeente behoefte is aan ontmoetingsplekken voor met name jongeren. In een aantal dorpen en kernen is er ook behoefte aan ontmoetingsplekken voor ouderen.
- De dorpen en kernen in Vijfheerenlanden zich kenmerken door *gemoedelijkheid*. Er wordt volgens de inwoners naar elkaar omgezien, met name in de dorpen. In de steden wordt dit minder ervaren.
- Het verschil tussen het dorpse en stadse karakter wat sociale cohesie betreft duidelijk zichtbaar is. Er is meer sociale betrokkenheid in de dorpen dan in de wijken in de steden.

## 2.4 Bestaande activiteiten

De sociale basis is een dynamisch en veranderlijk geheel en niet te vatten in een overzicht. Om toch een beeld te krijgen bij wat er in de sociale basis van Vijfheerenlanden gebeurt, en waar en voor en door wie, zijn activiteiten (in de gemeenschappelijke en institutionele sfeer) in kaart gebracht.

Gemeenschappelijke sfeer	Institutionele sfeer
<ul style="list-style-type: none"> <li>- In de kleine kernen zijn veel kleine initiatieven in de gemeenschappelijke sfeer, met name voor ouderen.</li> <li>- In veel kernen zijn buurtverenigingen actief, in allerlei vormen en maten, van straatniveau tot groter gebied, die inzetten op ontmoeting en verbinding.</li> <li>- Ook vanuit sport- en culturele verenigingen is veel activiteit om aan de hand van gedeelde interesses elkaar te kunnen ontmoeten.</li> <li>- Vanuit de actieve en betrokken geloofsgemeenschappen zijn er veel activiteiten gericht op ontmoeting en zang (koren); geloofsgemeenschappen zetten ook in op ouderenzorg en armoede.</li> <li>- Er zijn zowel incidentele inwonersinitiatieven, als inwonersinitiatieven gericht zijn op structureel samen komen.</li> </ul>	<ul style="list-style-type: none"> <li>- Formeel gorganiseerde activiteiten zijn geconcentreerd in de grote kernen, met name gericht op ouderen.</li> <li>- Ontmoeting en ondersteuning voor jonge ouders gebeurt vooral vanuit de institutionele sfeer.</li> <li>- Het aanbod van activiteiten voor jongeren gericht op ontmoeten en verbinden en versterken van het eigen netwerk, is beperkt (sport- en culturele activiteiten van verenigingen buiten beschouwing gelaten).</li> </ul>

## 2.5 Ter afsluiting

Uit dit eerste globale beeld maken we op dat er in Vijfheerenlanden veel activiteiten zijn in de gemeenschappelijke sfeer door actieve en betrokken verenigingen en geloofsgemeenschappen. Er wordt sociale betrokkenheid gevoeld en er wordt omgezien naar elkaar.

Tegelijk neemt de eenzaamheid in Vijfheerenlanden toe en zijn er inwoners die zich niet of minder zelfredzaam voelen. Er zijn grenzen aan een beroep doen op het sociale netwerk en er zijn grenzen aan wat inwoners vrijwillig kunnen doen. Het gevoel van verbondenheid is in de steden minder dan in de dorpen. Er is veel behoefte aan (plekken voor) ontmoeting voor jong en oud. Kortom: er is ruimte voor versterking en ongelijk investeren (in kernen en/of doelgroepen) is daarbij nodig.

Met de reeds beschikbare informatie kunnen we een beeld per dorp of wijk schetsen. Samen met de dorpen en wijken kunnen we kijken of dit beeld wordt herkend, waar de nadruk nodig is in de gezamenlijke opgave 'sterke sociale basis' en wie daarin wat doet. Samen kunnen we zo gemeenschappen versterken. In het volgende hoofdstuk gaan we in op de rol en invloed van de gemeente in relatie tot (het versterken van) de sociale basis.



## 3. Samen anders kijken

---

De sociale basis is complex, veelzijdig en dynamisch. De sociale basis is bovendien krachtig door de vele mensen, gemeenschappen, initiatieven en organisaties die dagelijks de sociale basis vormgeven. Tegelijkertijd is de sociale basis ook kwetsbaar want ze is afhankelijk van de bijdragen van velen.<sup>15</sup> De gemeente is een van die velen. De rol van de gemeente is er een die net als de definitie van de sociale basis lokaal ingevuld moet worden. Er is geen wettelijk kader voor het precieze wat en hoe.

De samenleving verandert continu en oude manieren van kijken passen niet meer. Nu de vraag voor ligt hoe we zorgen dat we weer sámen leven, ligt de roep 'terug naar vroeger' op de loer. 'Vroeger' romantiseren is niet het antwoord. Het (te veel) afhankelijk zijn van zorg en hulp van het eigen netwerk heeft nadelen. En hechte gemeenschappen zijn niet altijd inclusieve gemeenschappen.<sup>16</sup> Samen anders kijken kan wel een antwoord zijn. Anders kijken naar de waarde van de sociale basis. Anders kijken naar de verhoudingen tussen inwoner, professional en de overheid. En daarmee anders kijken naar de rol van de gemeente.

In dit hoofdstuk gaan we in op hoe we als gemeente naar de sociale basis kijken en wat dat betekent voor de rol van de gemeente.

### 3.1 Meervoudige waarde

De waarde van de sociale basis is groot en meervoudig en de verschillende perspectieven op de waarde kunnen botsen.

#### Intrinsieke waarde

We zien de mens als sociaal wezen dat voor welzijn en geluk relaties met anderen en deelname aan het gemeenschappelijke leven nodig heeft. Een sociale basis draagt, doordat het bestaat, bij aan het gevoel van menselijke waarde, aan veerkrachtige gemeenschappen die naar elkaar omkijken en aan het netto nationaal welzijn.<sup>17</sup> De gemeente Vijfheerenlanden gaat daarmee uit van een sterke sociale basis als doel op zich.

#### Praktische waarde

Naast de intrinsieke waarde van welzijn en geluk voor alle inwoners, zien we ook de preventieve werking en de mogelijke (financiële) voordelen van een sterke sociale basis in het licht van de houdbaarheid van de zorg. De sociale basis kan de inwoner en diens omgeving helpen 'overeind' te blijven in een context waarin formele zorg steeds schaarser wordt. Een sterke sociale basis kan behalve een nastrevenswaardig doel op zich, dus ook een middel zijn om (andere) beleidsdoelen te halen.<sup>18</sup>

Vanwege de praktische waarde bestaat er een risico dat er een te grote nadruk op die waarde is. Met de nadruk op de praktische waarde, blijft de intrinsieke waarde onderbelicht en wordt de sociale basis mogelijk overvraagd. Experts waarschuwen voor deze praktische of instrumentele blik. Ze zien een instrumentele benadering als een versimpeling van de werkelijkheid, waarbij een belangrijk sociaal, maatschappelijk goed, met een eigen bestaansrecht, wordt toegeëigend door de overheid.<sup>19</sup>

De verschillende perspectieven bestaan, dus we zullen ons ertoe moeten verhouden. Voor een sterke sociale basis zoeken we in Vijfheerenlanden naar balans tussen de perspectieven, met op de voorgrond de intrinsieke waarde om de sociale basis te laten (blijven) floreren.

### 3.2 Veranderende verhoudingen

De verhouding tussen overheid en samenleving is al enige tijd in verandering. Aan de ene kant is er een beweging vanuit de actieve samenleving die maakt dat de overheid haar eigen rol en positie moet herzien. Aan de andere kant is er de beweging van de loslatende overheid waardoor taken heroverwogen moeten worden. In deze verandering wordt steeds gezocht naar de meest passende verhouding tussen inwoners, professionals en gemeente. De ontwikkelingen vragen een gemeente die vaardig is in het combineren van klassieke rollen van de overheid (rechtmatig, presterend) met nieuwe rollen (netwerkend, participierend en faciliterend).<sup>20</sup>

Voor de sociale basis worden de veranderende verhoudingen mede aangewakkerd door twee specifieke landelijke bewegingen die op elkaar inhaken.

#### Van zorg naar gezondheid

In verschillende landelijke akkoorden en agenda's wordt uitgegaan van een beweging *van ziekte en zorg naar gezondheid en preventie*. Ook wel genoemd 'de beweging naar de voorkant'. Met de voorkant wordt bedoeld dat gedacht wordt in preventie. Vanwege de verwachte preventieve werking van de sociale basis, moet de sociale basis volgens deze akkoorden versterkt worden.<sup>21</sup>

De onderliggende benadering van deze beweging is een vrij instrumentele, met alle risico's die daarbij horen. De sociale basis is niet iets wat 'te sturen' is of 'in te zetten is' om beleidswensen mee te realiseren.<sup>22</sup> Om de gewenste uitkomst te krijgen, namelijk een sterke sociale basis waarin mensen naar elkaar omzien, is het nodig om de instrumentele blik te temperen.

Mogelijke besparingen laten zich moeilijk meten en vinden waarschijnlijk op langere termijn plaats. Ze laten zich vaak zien op een andere plek dan waar de investeringen gedaan zijn. Wat de investeringen opbrengen, is afhankelijk van wat inwoners (vrijwillig) willen en kunnen. Uitgaan van bepaalde besparingen, vergroot het risico dat (actieve) inwoners, vrijwilligers en professionals cynisch worden door het gevoel te worden ingezet in een bezuinigingspoging.<sup>23</sup>

Als gemeente zien we de meerwaarde van inzetten op preventie voor een sterke sociale basis met een hoog welzijn voor iedereen, voor de samenleving die we willen zijn. Dit vraagt investeringen in tijd, aandacht en middelen.<sup>24</sup>

#### Transformatie sociaal domein

Met de decentralisaties in 2015, waarmee de gemeente verantwoordelijk werd voor taken op het vlak van zorg en ondersteuning, werk en jeugd, is ook 'de transformatie' ingezet; een fase waarin fundamentele veranderingen in cultuur en werkwijzen centraal staan. Deze veranderingen kunnen de sociale basis ten goede komen.

Wat de transformatie voor gemeente Vijfheerenlanden inhoudt, staat beschreven in de SMA.<sup>25</sup>

Anders denken	Anders doen	Ontschotten	Samen leren
Van denken in klanten naar denken in mensen	Van 'zorgen voor' naar 'zorgen dat'	Van verkokerd werken naar een integrale werkwijze	Van beheersen en controleren naar samen leren en ontwikkelen
Door uit te gaan van en in te zetten op de kracht van de inwoner en de samenleving, het perspectief van de inwoner centraal te stellen en preventie voorop te zetten.	Door de inwoner centraal te stellen, samen te werken op basis van strategisch partnerschap, data te genereren en gebruiken in probleemanalyses, monitoring, evaluatie en ontwikkeling en acties op preventie.	Door uit te gaan van een inclusieve samenleving en inclusief beleid te ontwikkelen, integraal te werken met aandacht voor alle leefgebieden, schotten binnen en tussen teams op te heffen en de opgaven in samenhang te zien.	Door een lerende organisatie te zijn, nadruk op doelmatigheid en ruimte voor professionals op te nemen in opdrachten en subsidieafspraken.

### 3.3 Rol van de gemeente

De legitimiteit en het eigenaarschap van de sociale basis liggen bij de samenleving. Dat betekent niet dat de gemeente geen rol heeft. Ondersteuning van de sociale basis is nodig. Het risico is dat als iets er is, het als vanzelfsprekend wordt gezien en verwaarloosd wordt.<sup>26</sup> De kracht van gemeenschappen verschilt en financiering, professionele ondersteuning en waardering is nodig om in samenspel initiatieven, activiteiten en gemeenschappen te ondersteunen. Bovendien heeft de gemeente verantwoordelijkheden op bestaanszekerheid, gelijke kansen, publieke gezondheid, et cetera.<sup>27</sup> De sociale basis kan niet zonder een gemeente die zich als partner opstelt.<sup>28</sup>

In het licht van de hierboven geschetste perspectieven en in de huidige fase van de veranderende verhoudingen, zien wij voor de gemeente de rol van *ondersteuner*. Met het belang van de intrinsieke waarde van de sociale basis voorop, ondersteunt de gemeente - vanuit de institutionele sfeer - de persoonlijke en gemeenschappelijke sfeer. Met deze rolopvatting kunnen we recht doen aan de verantwoordelijkheden van de gemeente en tegelijk niet (per ongeluk) de sferen van inwoners en maatschappelijke organisaties toe-eigenen.

Deze verschuiving in rol van de gemeente vraagt een passende houding, namelijk: betrokken maar bescheiden, omgevingsbewust, responsief, samenwerkingsgericht, beheerst en verbindend.<sup>29</sup>

Ondersteunen heeft in Vijfheerenlanden verschillende uitingsvormen in de praktijk:

- Stimuleren: aanmoedigen of bevorderen
- Waarderen: op prijs stellen en respecteren
- Signaleren: iets of iemand opmerken en dat laten weten
- Informeren: informatie inwinnen en verstrekken
- Financieren: (mede) betalen
- Regie voeren: doelgericht beïnvloeden van samenwerking

### 3.4 Invloed per sfeer

We gaan uit van een sociale basis met drie elkaar deels overlappende sferen en van een sociale basis die van de gemeenschap is, met een rol als ondersteuner voor de gemeente. Wat dat betekent verschilt per sfeer.

Persoonlijke sfeer	Gemeenschappelijke sfeer	Institutionele sfeer
De sfeer van de inwoner en diens eigen netwerk	De sfeer van de actieve inwoners(collectieven) en organisaties	De sfeer waarin betaalde professionals voorzieningen bieden
Nauwelijks een rol voor de gemeente, hoogstens een indirecte	Enige rol voor de gemeente, veelal indirect	Sterkere, directe rol voor de gemeente
Activiteiten van de gemeente kunnen indirect invloed hebben in deze sfeer. Bijvoorbeeld door inzet op ontmoeten en verbinden en via andere activiteiten die helpen het netwerk van de inwoner te behouden of te versterken, bijvoorbeeld ondersteuning van vrijwilligers en mantelzorgers.	Activiteiten van de gemeente zoals het faciliteren van ontmoetingsplekken, het ondersteunen van verenigingen, het waarderen van vrijwilligers en initiatieven en het financieel ondersteunen van inwonersinitiatieven, hebben invloed in deze sfeer.	Met de directe invloed in deze sfeer kan de gemeente, bijvoorbeeld via subsidies en afspraken met maatschappelijke partners, een sterke institutionele sfeer mogelijk maken. Activiteiten van de gemeente liggen veelal in deze sfeer en hebben hun uitwerking in de persoonlijke en gemeenschappelijke sfeer.

### 3.5 Vijfheerenlandse ambities

*Sociale basis* is een beleidsconcept dat we gebruiken om een deel van de dagelijkse praktijk van inwoners te duiden. De verbanden die in de praktijk ontstaan, hebben positieve effecten.<sup>30</sup> We zien die positieve effecten, voor Vijfheerenlanden verwoord in de criteria bij de definitie ([paragraaf 1.2](#)), als de te verwezenlijken ambities. Daarin zien we ook een rol voor de gemeente.

1. We dragen bij aan ontmoeting en verbinding  
*Wanneer mensen elkaar ontmoeten, ontstaan verbindingen en kunnen mensen iets betekenen voor elkaar.*
2. We dragen bij aan het verstevigen en onderhouden van het (informele) netwerk van de inwoner  
*Met een sterk informeel netwerk is steun wanneer nodig altijd dichtbij.*
3. We dragen bij aan het omzien naar elkaar in de nabije woonomgeving  
*Mensen die naar elkaar omkijken en vragen hoe het met de ander gaat, kunnen bijzonderheden vroegtijdig signaleren en helpen waar mogelijk.*
4. We dragen bij aan het bevorderen van een of meer van de dimensies van positieve gezondheid  
*De brede benadering van positieve gezondheid draagt bij aan het vermogen van mensen om met de fysieke, emotionele en sociale uitdagingen in het leven om te gaan.*

## **2.6 Ter afsluiting**

Door samen anders te kijken kunnen we de sociale basis samen versterken. Uitgaande vanuit de intrinsieke waarde (welzijn en geluk) en de veranderende verhoudingen tussen inwoners, organisaties en gemeente, is er een rol voor de gemeente als ondersteuner van de persoonlijke en gemeenschappelijke sfeer van de sociale basis.

Aansluitend bij de positieve maatschappelijke effecten die in de sociale basis ontstaan, zien wij ambities voor de sociale basis; ontmoeting en verbinding, sterke netwerken, omzien naar elkaar en positieve gezondheid. Deze ambities hangen met elkaar samen en de positieve effecten kunnen in alle sferen tot uiting komen. In hoofdstuk vier beschrijven we de uitgangspunten voor beleid die bij deze ambities passen.



## 4. Samenhangend beleid

---

De sociale basis gaat dwars door verschillende beleidsterreinen en thema's heen en hangt samen met andere beleidsplannen, (visie)ontwikkelingen en werkzaamheden binnen Vijfheerenlanden. Om de sociale basis te versterken is inzet op al die verschillende beleidsterreinen nodig.

We brengen in dit hoofdstuk in beeld via welke thema's wij inzetten om de positieve maatschappelijke effecten en daarmee de sociale basis te helpen versterken. Inzet kan nodig of nuttig zijn in verschillende sferen van de sociale basis, via activiteiten of randvoorwaarden. Per thema ligt de nadruk anders.

### 4.1 Ontmoeting en verbinding

Door de verschillende sferen van de sociale basis heen staat de waarde van ontmoeting. Ontmoeting kan aanzetten tot een grotere zelfredzaamheid en omzien naar elkaar. Ontmoetingen bevorderen het veiligheidsgevoel, halen mensen uit hun isolement, motiveren tot actie en helpen bij het vroeg signaleren van problemen.<sup>31</sup>

Ontmoeten gaat verder dan alleen fysiek samenkomen. Ontmoeten gaat over werkelijk in contact komen met de ander. Over (mogelijkheden tot) sociale verbanden met buurtgenoten of het gevoel thuis te zijn in de eigen buurt.<sup>32</sup> Wanneer mensen elkaar ontmoeten ontstaat er ruimte voor interactie tussen mensen met verschillende achtergronden, waarden en ervaringen. Dit bevordert wederzijds begrip en respect, waardoor verbindingen kunnen ontstaan. Mensen die zich verbonden voelen met anderen, voelen zich fijner en zijn eerder geneigd actief bij te dragen aan hun buurt. Mede door sociale verbinding leven mensen bovendien gezonder en langer/gelukkiger.<sup>33</sup>

Ontmoeting en verbinding zorgen ervoor dat de sociale basis meer is dan een verzameling mensen of voorzieningen; het wordt een levend netwerk waarin iedereen een plek heeft en bijdraagt aan een veerkrachtige samenleving.

We zien een rol voor de gemeente in het mogelijk maken van verbinding en ontmoeting. Met name in de volgende thema's werken we dit uit in beleid en afspraken.

Thema	Uitgangspunt
Eenzaamheid	Eenzaamheid, als het gemis aan betekenisvol contact met anderen, bestaat in alle leeftijdsgroepen. Vaak is eenzaamheid een uitkomst van onderliggende sociale problematiek zoals armoede, schulden, psychische kwetsbaarheid, ziekte, beperkte mobiliteit, ongeschikte woningen en overbelasting door mantelzorg. <sup>34</sup> ➤ <i>We zijn aangesloten bij het landelijke actieprogramma Een tegen Eenzaamheid.<sup>35</sup> Er wordt op basis van de aangeboden tools in dit programma en vanuit de uitgangspunten in de</i>

	<i>beleidsvisie sociale basis een lokale Aanpak Eenzaamheid opgesteld.</i>
Sociale ontmoetingsplaatsen	Ontmoeting is van grote waarde voor mensen en de sociale basis. Om elkaar te ontmoeten zijn plekken nodig. <sup>36</sup> <ul style="list-style-type: none"> <li>➤ <i>De aanbevelingen van het Inwonersberaad Sociale ontmoetingsplaatsen in 2023 worden uitgewerkt in een beleidskader Sociale ontmoetingsplaatsen.</i></li> </ul>
Samenlevingsopbouw	Samenlevingsopbouw gaat over het aansluiten bij en mobiliseren van wat er al is in de persoonlijke en gemeenschappelijke sfeer. Een opbouwwerker kan inwoners (jong en oud) onderling in contact brengen en verbindt inwoners met organisaties. Samenlevingsopbouw kan eraan bijdragen dat ook minder gehoorde inwoners hun stem laten klinken en meer inwonersgroepen hun rol kunnen pakken. <sup>37</sup> <ul style="list-style-type: none"> <li>➤ <i>Opbouwwerk wordt vanaf 2025 duidelijker onderdeel van de afspraken met de welzijnsorganisaties.</i></li> </ul>
Inclusie	Het is belangrijk dat er toegankelijke activiteiten, initiatieven en plekken zijn voor iedereen. Het is belangrijk dat voor iedereen ontmoetingsplekken dichtbij en goed bereikbaar zijn en dat deze ruimte bieden aan mensen met verschillende kenmerken om elkaar ontmoeten. Voor sommigen zijn er juist specifieke plekken nodig, bijvoorbeeld vanwege een bepaalde kwetsbaarheid. <sup>38</sup> <ul style="list-style-type: none"> <li>➤ <i>Op basis van het VN-Verdrag Handicap is de Meerjarenagenda Onbeperkt Meedoen in Vijfheerenlanden gemaakt met acties voor mensen met een beperking.<sup>39</sup></i></li> </ul>

## 4.2 Sterke netwerken

Informele netwerken zien we terug in de persoonlijke en gemeenschappelijke sfeer van de sociale basis. Ze bestaan uit familie, vrienden, burens en andere persoonlijke relaties. In de gemeenschappelijke sfeer spelen verenigingen en geloofsgemeenschappen een grote rol. In de gemeenschappelijke sfeer van de sociale basis doen mensen nieuwe contacten op, waarmee ze ook hun persoonlijke netwerk onderhouden en versterken.<sup>40</sup>

Deze (informele) netwerken vormen het 'sociale fundament' van elk mens en dragen bij aan het gevoel van een zinvol leven. Ze zijn dichtbij, vertrouwd en beschikbaar. Dit maakt de steun die mensen elkaar kunnen bieden flexibel en passend. Sterke netwerken bevorderen de veerkracht en redzaamheid van inwoners en vergroten het sociaal kapitaal: ze bieden toegang tot informatie, hulpbronnen en kansen, zoals werk of opleiding. Het kennen van mensen kan deuren openen en groei stimuleren.<sup>41</sup>

We zien een rol voor de gemeente in het ondersteunen van het versterken van het (informele) netwerk en het waarderen van bestaande netwerken. Met name in de volgende thema's werken we dit uit in beleid en afspraken.

Thema	Uitgangspunt
Verenigingen	<p>Het verenigingsleven is een belangrijk element in de sociale basis. Bij verenigingen ontmoeten mensen elkaar, kunnen mensen plezier beleven, zich ontwikkelen, vrijwilligerswerk doen en hun gezondheid bevorderen.</p> <ul style="list-style-type: none"> <li>➤ <i>Hoe we verenigingen (financieel) ondersteunen, is opgenomen in de Nadere regels waarderingssubsidie Sociaal Domein<sup>42</sup> en de Nadere regels waarderingssubsidie Sport<sup>43</sup>.</i></li> </ul>
Netwerkversterking	<p>Niet iedereen heeft (altijd) een sterk netwerk om op terug te vallen en niet iedereen is in staat om zelf een sterk netwerk op te bouwen.</p> <ul style="list-style-type: none"> <li>➤ <i>Professionele ondersteuning is onderdeel van de afspraken met de welzijnsorganisaties en het Sociaal Team. Het uitgangspunt hierbij is dat de tijdelijke ondersteuning zich richt op het opbouwen en/of verstevigen van netwerken rondom het individu.</i></li> </ul>

### 4.3 Omzien naar elkaar

Omzien naar elkaar is een kernwaarde voor samen leven. Binnen een sterke sociale basis voelen mensen zich gezien en zien zij om naar anderen. Veel mensen zetten zich in voor iets of iemand, bijvoorbeeld door vrijwilligerswerk of mantelzorg. Zij doen dit op basis van een gezamenlijke behoefte, niet opgelegd vanuit beleid.<sup>44</sup> De waarden onder het gezegde *It takes a village to raise a child* gelden dus niet alleen voor kinderen.<sup>45</sup>

De sociale basis kenmerkt zich door een wederkerigheid in het contact tussen mensen. Mensen ervaren de ander als naaste, als medemens die zich intrinsiek inzet. Deze wederkerigheid is niet economisch maar sociaal. Het is belangrijk vrijwilligers en mantelzorgers te herkennen en erkennen in hun eigenaarschap en niet te beschouwen als onbetaalde medewerkers. Met ondersteuning en waardering zijn mantelzorgers eerder in staat hun waardevolle werk te (blijven) doen.<sup>46</sup>

Als gemeente kunnen we bijdragen in het omzien naar elkaar door vrijwilligers en mantelzorgers te ondersteunen en waarderen.

Thema	Uitgangspunt
Vrijwilligerswerk	<p>Vrijwilligerswerk bestaat uit vrijwillige en onbetaalde inzet van inwoners voor anderen of de samenleving. Vrijwillige inzet maakt vrijwilligers gelukkig; het is fijn om iets voor een ander te doen, om de eigen sociale contacten uit te breiden of omdat het een zinvolle daginvulling geeft. Vrijwillige inzet is altijd in meer of mindere mate georganiseerd.<sup>47</sup></p> <ul style="list-style-type: none"> <li>➤ <i>Het bevorderen en ondersteunen van vrijwilligers is onderdeel van de afspraken met de welzijnsorganisaties. Er wordt vanuit</i></li> </ul>

	<i>de uitgangspunten van de beleidsvisie sociale basis (nieuw) vrijwilligersbeleid opgesteld.</i>
Mantelzorg	<p>Mantelzorg, zorgen voor een naaste die langdurig ziek is, een beperking heeft of hulpbehoevend is, komt op je pad. Iedereen (ongeacht leeftijd of levensachtergrond) krijgt vroeg of laat te maken met mantelzorg: je bent mantelzorger, je wordt mantelzorger of je ontvangt (in de toekomst) hulp van een mantelzorger. Mantelzorg voelt vaak vanzelfsprekend, vanwege de onderlinge relatie en kan tegelijkertijd zwaar en betekenisvol zijn.<sup>48</sup></p> <p>➤ <i>Het bevorderen en ondersteunen van mantelzorg is onderdeel van de afspraken met de welzijnsorganisaties. Er wordt vanuit de uitgangspunten van de beleidsvisie sociale basis (nieuw) mantelzorgbeleid opgesteld.</i></p>

#### 4.4 Positieve gezondheid

Het denken over gezondheid is aan het veranderen. Het gaat steeds minder over gezondheid als afwezigheid van ziekte en steeds meer over gezondheid in een brede zin van het woord. Deze kijk op gezondheid doet meer recht aan mensen en aan wat voor hen betekenisvol is.<sup>49</sup>

De brede benadering van *positieve gezondheid* is gericht op mensen zelf, op hun veerkracht en op wat hun leven betekenisvol maakt. Door uit te gaan van zes dimensies van gezondheid (lichaamsfuncties, mentaal welbevinden, zingeving, kwaliteit van leven, meedoen en dagelijks functioneren), draagt deze benadering bij aan het vermogen van mensen om met de fysieke, emotionele en sociale uitdagingen in het leven om te gaan. Én om zo veel mogelijk eigen regie te voeren.<sup>50</sup>

Positieve gezondheid van personen en een sterke sociale basis hebben een wisselwerking; een sterke sociale basis draagt bij aan positieve gezondheid van personen, én veerkrachtige personen kunnen de sociale basis versterken.

We zien een rol voor de gemeente in het bevorderen van de positieve gezondheid. Met name in de volgende thema's werken we dit uit in beleid en afspraken.

Thema	Uitgangspunt
Gezondheid	Gezondheid in de breedste zin van het woord is belangrijk voor een sterke sociale basis en andersom. Gezondheidsproblemen kunnen zorgen voor sociale uitsluiting. Mensen die zich sociaal uitgesloten voelen, ervaren dat ze niet volwaardig mee kunnen doen. Sociale uitsluiting heeft directe en indirecte gevolgen voor de gezondheid en het welzijn van mensen. <sup>51</sup> Ontmoeting vergroot de kans op sociale verbinding en draagt bij aan langer en gezonder leven. <sup>52</sup>

	<p>➤ <i>In het Lokaal Gezondheidsbeleid Vijfheerenlanden 2022-2027 staat beschreven welke inspanningen we leveren voor gezondheidsbevordering.</i><sup>53</sup></p>
Armoede	<p>Afdoende financiën vormen een wezenlijk onderdeel van de bestaanszekerheid van mensen. Bestaanszekerheid is een randvoorwaarde voor een sterke sociale basis: naar elkaar omkijken, je vrijwillig inzetten voor iets of iemand, betaald werk hebben, worden makkelijker als er ruimte is in het hoofd, en die ruimte niet wordt ingenomen door chronische (geld)stress. Bestaansonzekerheid leidt tot een verslechtering van de gezondheid en een grotere kans op sociale uitsluiting.<sup>54</sup></p> <p>➤ <i>In het Actieplan Armoede &amp; Schulden staat hoe we werken aan de financiële component van bestaanszekerheid.</i><sup>55</sup></p>
Opgroeien	<p><i>Opgroeien</i> is een netwerk van professionals die zich bezighouden met de opgroeiende jeugd in Vijfheerenlanden. Dit netwerk heeft als doel de onderlinge samenwerking te bevorderen en verbanden te leggen tussen actuele thema's, om de jeugd waar nodig optimaal te kunnen ondersteunen.</p> <p>➤ <i>De inhoud van het netwerk Opgroeien krijgt in 2025 verder vorm en wordt meer verstevigd. In Q3 2025 wordt deze inhoud voorgelegd aan de gemeenteraad.</i></p>
Sport en bewegen	<p>Sport en bewegen spelen een belangrijke rol in een sterke sociale basis. Met een actieve leefstijl blijven mensen fit en kan stress verminderd worden. Sport en bewegen bieden bovendien kansen om mensen te ontmoeten en vriendschappen te sluiten en dragen zo bij aan verbinding.<sup>56</sup></p> <p>➤ <i>In het Lokaal Sportakkoord 2023-2026 staat hoe wij bewegen stimuleren en de verenigingen ondersteunen.</i></p>
Kunst en cultuur	<p>Door cultuurparticipatie ontstaat een gevoel van verbondenheid en voelen mensen zich fitter, gezonder en vrolijker. Het zorgt voor een toenemend zelfvertrouwen en een afname van (emotionele) eenzaamheid. Kortom: de verbinding tussen mensen neemt toe, zij ontwikkelen zichzelf en hun (mentale) veerkracht neemt toe. De verbondenheid tussen inwoners maakt en versterkt de sociale basis.<sup>57</sup></p> <p>➤ <i>In verschillende notities staat beschreven hoe we werken aan het bevorderen van cultuurparticipatie.</i></p>

#### 4.5 Verbinding visies

De beleidsvisie sociale basis, de omgevingsvisie, de dorsp(woon)visies en de woonzorgvisie zijn verbonden met elkaar. Ze zijn deels onderdeel van elkaar en/of ze vullen elkaar aan. Samen dragen ze bij aan een vitale samenleving met inwoners die volwaardig mee kunnen doen, zoals bedoeld in het coalitieakkoord. In de vertaling van

de visies in beleid en concrete acties zal de samenhang steeds duidelijker naar voren komen.

Thema	Uitgangspunt
Omgevingsvisie <sup>58</sup>	De omgevingsvisie beschrijft de visie op de gemeente in 2040 vanuit het perspectief van het fysieke domein. Het kompas van de omgevingsvisie is <i>het behoud van een vitale samenleving</i> . Gezondheid is een van de onderwerpen die hier richting bij geven. Gezondheid betekent in dit kader ontwikkelen met respect voor de gezondheid van mens (zowel fysiek als geestelijk), dier en leefomgeving en een bijdrage leveren aan een inclusieve en toegankelijke samenleving. Voldoende groene ruimte, voor iedereen mogelijkheden om te bewegen, te sporten en spelen en elkaar te ontmoeten. Twee van de ambities uit de omgevingsvisie dragen specifiek bij aan het verstevigen van de sociale basis: <i>Er zijn voldoende, toegankelijke en bereikbare voorzieningen</i> en <i>De leefomgeving stimuleert positieve gezondheid</i> .
Dorps(woon)visies	Vanuit de Uitvoeringsagenda Wonen (UAW) zijn en worden dorps(woon)visies opgesteld. Deze zijn ook een concretisering van de Omgevingsvisie. Centraal in de dorps(woon)visie staat hoe en op welke plek woningbouw andere opgaven kan versterken, zodat het dorp beter kan functioneren en de sociale samenhang in het dorp kan worden verbeterd. Samen met de inwoners zal de bredere opgave op ruimtelijk en op sociaal-maatschappelijk vlak bepaald worden.
Woonzorgvisie	De woonzorgvisie vormt de basis voor afspraken tussen gemeente, corporaties, huurdersorganisaties en zorginstellingen op het gebied van wonen, leefbaarheid, welzijn en zorg. De woonzorgvisie zorgt ervoor dat er in de toekomst voldoende geschikte woonruimte en zorg en ondersteuning voor ouderen en andere (kwetsbare) aandachtsgroepen in de gemeente is. De woonzorgvisie volgt in 2025.

#### 4.6 Ter afsluiting

Alle genoemde beleidsthema's en visies hangen met elkaar samen. Wanneer we vanuit die samenhang werken aan verdere concretisering, kunnen we bijdragen aan een sterke sociale basis.

Behalve inhoudelijke uitgangspunten vraagt bijdragen aan een sterke sociale basis een verandering in hoe we dat doen. Hoe organiseren wij 'het systeem' met een de houding die past bij de rol van ondersteuner? We gaan daarom in het volgende hoofdstuk in op enkele belangrijke randvoorwaardelijke uitgangspunten.

## 5. Samen bouwen

---

De relatief grote rol van de gemeente in de institutionele sfeer van de sociale basis willen we zo organiseren dat de persoonlijke en gemeenschappelijke sfeer daadwerkelijk ondersteund worden. We doen dit vanuit een bescheiden, samenwerkingsgerichte en responsieve houding. In dit hoofdstuk beschrijven we de randvoorwaardelijke uitgangspunten op basis waarvan we als gemeente willen bijdragen aan een sterke sociale basis. Deze sluiten aan bij de uitgangspunten voor cultuur en werkwijze in de SMA zoals beschreven in [paragraaf 3.2](#). Ook in dit hoofdstuk wordt duidelijk dat de gemeente slechts een van de spelers in de sociale basis is. Bouwen doen we bij voorkeur en noodzakelijkerwijs samen.

### 5.1 Duurzame samenwerking

De sociale basis is krachtig door de vele mensen, gemeenschappen, initiatieven en organisaties die dagelijks de sociale basis vorm geven. Tegelijkertijd is de sociale basis ook kwetsbaar want ze is afhankelijk van de bijdragen van velen.<sup>59</sup> De perspectieven en inzet van al deze bijdragers zijn belangrijk voor een blijvende sterke sociale basis. Dat vraagt om heldere uitgangspunten bij de invulling van de samenwerking tussen inwoners, professionals en gemeente.

Voor de gemeente zien wij (verbeter)kansen op de volgende thema's binnen duurzame samenwerking.

Thema	Uitgangspunt
Gelijkwaardigheid	Samenwerking vanuit gelijkwaardigheid is cruciaal in de relatie tussen inwoners, organisaties en gemeente (en tussen onderdelen van de gemeente onderling). Gelijkwaardigheid zit in de houding ten opzichte van elkaar. Het gaat erom dat de inbreng vanuit de verschillende perspectieven serieus genomen wordt. Samenwerken vanuit gelijkwaardigheid vraagt (zelf)vertrouwen en communicatievaardigheden. <sup>60</sup>
Zeggenschap	Het is van belang dat inwoners eigenaarschap (blijven) ervaren over hun activiteiten, initiatieven en organisaties. Daarvoor is ruimte voor (groepen) inwoners nodig om (gezamenlijk) eigen keuzes te maken. Ook zijn realistische verwachtingen nodig van wat de overheid kan doen in het oplossen van problemen. Eigenaarschap kan niet zonder zeggenschap: meepraten over onderwerpen die direct van invloed kunnen zijn op het dagelijks leven van inwoners. Wanneer inwoners ervaren dat zij een stem hebben en merken dat hun inbreng ertoe doet, draagt dat bij aan betrokkenheid. <sup>61</sup>
Responsiviteit	Responsiviteit is het vermogen van iemand om in te schatten wat werkelijk voor de ander van betekenis is en daar vervolgens naar te handelen. Met andere woorden: luisteren, meedenken en niet

	denken dat jij het beter weet dan degene die voor jou staat. Voor de gemeente als onderdeel van 'het systeem' betekent dat: serieus open staan voor de ideeën en behoeften van inwoners. <sup>62</sup>
Gedeelde verantwoordelijkheid	Inwoners, organisaties en gemeenten hebben een rol in het versterken en onderhouden van de sociale basis. In een sterke sociale basis werken ze in partnerschap en delen ze verantwoordelijkheid voor de sterke sociale basis. <sup>63</sup> Belangrijk hierbij is dat ieder vanuit de eigen rol een bijdrage levert aan het geheel en erop vertrouwt dat de ander dat ook doet. Voor gemeenten betekent dat: betrokken bij de inhoud, maar met gepaste afstand tot de praktijk. Rolvastheid is belangrijk, ook of juist wanneer de druk oploopt en de neiging ontstaat om de sturing richting andere organisaties op de te voeren. <sup>64</sup>
Continuïteit	Continuïteit is een belangrijke voorwaarde voor een sterke sociale basis. Dit geldt voor continuïteit in relaties (samenwerking), in beleid, in de duur van de contracten en andere afspraken en in financiering. Zo kunnen organisaties zich richten op de lange termijn en krijgt de onderlinge dialoog over wat er nodig is in de sociale basis meer kans. <sup>65</sup>

## 5.2 Regels en financiering

Financiering is een noodzakelijke voorwaarde voor continuïteit in de sociale basis. De voorspelbaarheid van (voldoende) middelen en de mogelijkheid om regelluw te werken is stimulerend voor inwoners en professionele organisaties. Activiteiten ontplooiën wordt eenvoudiger en zal sneller gebeuren en voor organisaties zijn mensen makkelijker te behouden.<sup>66</sup>

Regels zijn nodig om het werk uit te voeren, maar ze zijn geen doel op zich en niet allesbepalend. Voorop staat wat nodig is voor een sterke sociale basis, vanuit de intrinsieke waarde van die sociale basis. Dit sluit aan bij het SMA-uitgangspunt om te werken vanuit de bedoeling.<sup>67</sup>

We willen zorgen dat gemeentelijke spelregels en financiering de initiatieven in de sociale basis ondersteunen en niet in de weg zitten. We willen dit met name via de volgende thema's organiseren.

Thema	Uitgangspunt
Structurele financiering	Gemeenten werken veel met incidentele middelen in de sociale basis. Dit stimuleert het uitgeven ervan aan incidentele projecten. Dit belemmert het voortbouwen op wat er al is. <sup>68</sup> Voorspelbare en structurele financiering draagt bij aan de benodigde continuïteit op verschillende niveaus. <sup>69</sup>



Regelluwe financiering	Regelluwe financiering werkt drempelverlagend voor (actieve) inwoners met ideeën en initiatieven. Bij financiering hoort vaak verantwoording: de verantwoording dient passend te zijn bij het initiatief en de hoogte van het bedrag. <sup>70</sup>
Ontschotte financiering	Het leven van inwoners en gemeenschappen heeft geen boodschap aan (beleidsmatige) schotten. Ontschotte financiering maakt initiatieven en ondersteuning mogelijk die recht doen aan de diversiteit en complexiteit van de samenleving. <sup>71</sup>
Ongelijk investeren	Er is ruimte nodig om ongelijk te kunnen investeren voor gelijke kansen. Rekening houdend met de draagkracht en behoeften van verschillende gebieden of (doel)groepen. Dit vraagt ook om het (meer) ontschotten van financiering. Zo kan worden voorkomen dat beschikbare middelen niet worden ingezet waar zij wel van waarde zijn, door regels (of bepaalde interpretaties daarvan). <sup>72</sup>

### 5.3 Monitoren en leren

Met een sociale basis die niet te sturen is en bovendien lastig te meten is, is monitoren en leren van wat er gebeurt een uitdaging. Meten in het sociaal domein kent beperkingen, meten in de sociale basis nog meer. De sociale basis is een complex systeem met een veelheid aan spelers, activiteiten en de daarvoor benodigde plekken. Met name het aantonen van de preventieve werking is ingewikkeld (preventieparadox<sup>73</sup>). De meetvraag raakt bovendien de morele dimensie van cijfers en de sociale basis. Meten is een vorm van 'bemoeienis', in een domein waar de overheid eigenlijk 'te gast' is. Dit kan leiden tot een afname van het gevoel van eigenaarschap bij inwoners.<sup>74</sup> Tenslotte is de sociale basis een domein van de lange adem: de processen in de sociale basis hebben tijd nodig om tot zichtbare effecten te komen.<sup>75</sup>

Toch willen we graag weten of wat we doen in de sociale basis van toegevoegde waarde is. Ook maatschappelijke organisaties zijn geïnteresseerd in de kwaliteit en meerwaarde van hun werk. Inzichten hierin bieden input voor leren en ontwikkelen, zowel op het vlak van het effect van activiteiten in de sociale basis als op het vlak van samenwerking.

We willen een passende manier om te monitoren wat er in de sociale basis gebeurt en of/hoe dit bijdraagt aan de gewenste positieve effecten. We gaan daarbij uit van al doende samen leren.

Thema	Uitgangspunt
Monitoren	Voor een zinvolle monitoring in de sociale basis is een 'meervoudige' meting nodig, in alle drie de sferen. Zo'n monitoring bestaat uit kwantitatieve data (cijfers) op goed afgebakende onderdelen van de sociale basis, aangevuld met kwalitatieve data (verhalen en ervaringen). <sup>76</sup> De bevindingen vormen onderwerp van gesprek over wat er gebeurt in de sociale basis en hoe en wat

	werkt. Op deze manier krijgen de uitkomsten betekenis en ondersteunen we het samen bouwen. <sup>77</sup>
Leren	Bij de sociale basis past een lerend systeem; een voortdurende en vanzelfsprekende uitwisseling met inwoners en professionals, van het opstellen van beleid tot het interpreteren van cijfers en het evalueren van nieuwe aanpakken. Met deze manier van leren, kan verbinding ontstaan tussen beleid, praktijk van organisaties en het leven van inwoners. Leren is zo een gezamenlijk, cyclisch proces, waarin vertrouwen een grote rol speelt. <sup>78</sup>

## 5.4 Ter afsluiting

Deze randvoorwaardelijke uitgangspunten komen voort uit het lokale gezamenlijke onderzoek naar wat sociale basis betekent en worden onderbouwd door theorie uit onderzoeken, rapporten en artikelen.

Hoewel veel van deze uitgangspunten ook onderdeel zijn van de gewenste beweging zoals beschreven in de SMA, zijn ze in de praktijk nog niet (voldoende) ingeregeld of verankerd. We hebben hier aandacht voor in het vervolgproces. In hoofdstuk zes schetsen we het vervolgproces op hoofdlijnen.



## 6. Samen verder

---

Met de gezamenlijk gevormde definitie en criteria en de gekozen uitgangspunten kunnen we op een concreter niveau nadenken over het begrip *sociale basis* en in lijn handelen.

Het vervolgproces is op te delen in vier lijnen die na vaststelling van de beleidsvisie gelijktijdig in gang gezet worden. De beleidsvisie is de paraplu voor deze lijnen.

1. We werken de inhoudelijke uitgangspunten uit in concreter beleid en in heldere afspraken met betreffende organisaties.
2. We onderzoeken hoe we de randvoorwaardelijke uitgangspunten concreet kunnen verwerken in (nieuw) intern beleid.
3. We gaan wijk- en dorpsgericht verder:
  - We kijken naar de beschikbare gegevens uit participatietrajecten en monitors met een sociale bril en stellen op basis hiervan een profiel per wijk of dorp op.
  - We toetsen dit profiel met inwoners en uitvoerende professionals.
  - We formuleren gezamenlijk de opgave(n) per wijk of dorp en de mogelijke ondergrens of ondergrenzen van de sociale basis.
  - We zetten met elkaar acties in gang vanuit gedeelde verantwoordelijkheid.
  - We begeleiden dit proces in samenspel met de adviseurs en ambassadeurs vanuit de omgevingsvisie en dorps(woon)visies.
4. We hebben expliciete aandacht voor bewustwording en al doende leren. We proberen op deze manier anders denken en doen in de praktijk van inwoners, professionals en ambtenaren te ondersteunen. Hiervoor wordt een communicatiestrategie opgesteld.

### Continu in beweging

Met het vaststellen van de beleidsvisie sociale basis stellen we voor een langdurige periode een visie met kaders vast. We zijn ons ervan bewust dat de sociale basis een complex en dynamisch geheel is, dat continu in verandering is. Op termijn past de beleidsvisie mogelijk niet meer bij de werkelijkheid.

Om dat te ondervangen zal de beleidsvisie sociale basis periodiek, iedere keer als er een nieuw gemeentebestuur komt, tegen het licht gehouden worden en zo nodig geactualiseerd en aangepast worden. We herijken dan de ambities en uitgangspunten die eraan zijn gekoppeld. Zo nodig passen we deze aan.

## Bijlage 1: Overzicht participatie

Datum	Bijeenkomst	Onderwerp
4 maart 2024	Vergadering Adviesraad Sociaal Domein (ASD)	Introductie project en bedoeling
20 maart 2024	ASD-werkgroep	Visiedocument ASD Ondersteuning zelf- en samenredzaamheid
17 april 2024	Intern (35 ambtenaren met verschillende invalshoeken)	Wat is sociale basis?
15 mei 2024	ASD-werkgroep	Visiedocument ASD Ondersteuning zelf- en samenredzaamheid
23 mei en 28 mei 2024	Extern (120 inwoners en professionals)	Wat is sociale basis? Welke rollen zijn er in de sociale basis? Waarom investeren in de sociale basis?
21 juni 2024	ASD-werkgroep	Visiedocument ASD Ondersteuning zelf- en samenredzaamheid
22 juli en 20 augustus 2024	Zomersessies (30 ambtenaren met verschillende invalshoeken)	Definitie sociale basis Samenhang met ander beleid, randvoorwaarden en rollen
17 september 2024	Themalunch college	Wat is sociale basis en wat is de rol van de gemeente?
7 oktober 2024	VHL-plein	Wat is sociale basis?
16 oktober 2024	Opiniërende bespreking gemeenteraad	Wat is de rol van de gemeente en welke houding past daarbij? Is er een ondergrens en wie kan die bepalen? Hoe gaan we om met verschillen?
6 november 2024	Uitvraag klankbordgroep sociale basis (30 inwoners en professionals)	Verdiepende vragen bij de opbrengst van de bijeenkomsten in mei
16 november 2024	Uitvraag ambtenaren	Bouwstenen verandertheorie in beeld
18 november 2024	Werk sessie ASD-werkgroep	Hoe integreren we onderdelen van het visiedocument ondersteuning zelf- en samenredzaamheid in beleidsvisie?
25 november 2024	Vergadering ASD	Voortgang beleidsvisie en vervolg

## Bijlage 2: Afbakeningskader sociale basis

Activiteiten die bijdragen aan ten minste één van de beschreven doelen en/of effecten rekenen we tot de sociale basis. Vervolgens bepalen enkele kenmerken of een activiteit al dan niet onderdeel van de sociale basis is.

### Doelen en effecten

We rekenen een activiteit tot de sociale basis als het **primair** bijdraagt aan...

1. ...ontmoeting en verbinding

*Het draagt bij aan het samenbrengen van mensen, waardoor er verbindingen kunnen ontstaan tussen individuen of groepen inwoners.*

2. ...het verstevigen en onderhouden van het (informele) netwerk van de inwoner

*Een sterk informeel netwerk zorgt ervoor dat je als persoon ergens terecht kunt als je steun nodig hebt.*

3. ...het omzien naar elkaar in de nabije woonomgeving

*Mensen die naar elkaar omkijken en vragen hoe het met de ander gaat, kunnen bijzonderheden vroegtijdig signaleren en helpen waar mogelijk.*

4. ...het bevorderen van een of meer van de dimensies van positieve gezondheid<sup>79</sup>

*Positieve Gezondheid is een bredere kijk op gezondheid, uitgewerkt in dimensies. Die brede benadering draagt bij aan het vermogen van mensen om met de fysieke, emotionele en sociale uitdagingen in het leven om te gaan.*

### Kenmerken

Een activiteit rekenen we tot de sociale basis als...

a. ... deze toegankelijk, benaderbaar en laagdrempelig is voor iedereen

*Activiteiten dichtbij met een open karakter waar iedereen welkom is, rekenen we snel tot de sociale basis. Dit kenmerk is een belangrijke voorwaarde, maar dit betekent niet dat het per definitie gratis is; lidmaatschappen voor verenigingen zijn hier een voorbeeld van.*

b. ... er voornamelijk vrijwilligers betrokken zijn

*De inzet van voornamelijk vrijwilligers levert een belangrijke bijdrage in de sociale basis. Een gecombineerde inzet van vrijwilligers en professionals is mogelijk in de sociale basis.*

c. ... er wederkerigheid is in contact vanuit intrinsieke motivatie

*Als er van beide kanten behoefte is aan persoonlijk contact, ontstaat er een wederkerige dynamiek. Wanneer het accent van ondersteuning naar hulpverlening verschuift, verandert de wederkerigheid meer in een afhankelijkheidsrelatie.*

Een activiteit rekenen we **niet** tot de sociale basis als...

d. ... er een indicatie of een andere vorm van toegangstoets nodig is om deel te nemen

*Als je aan bepaalde voorwaarden moet voldoen of er een screening plaatsvindt, rekenen we het niet snel tot de sociale basis.*

e. ... er een winstogmerk aan verbonden is

*Als het primaire doel een commerciële inslag heeft, past het niet binnen de sociale basis.*

f. ... het een verplicht karakter heeft

*Vrijblijvendheid is een belangrijke voorwaarde voor de sociale basis.*

## Bijlage 3: Toelichting afbakening

Met de definitie en criteria, én het onderscheid tussen sociale basis (als mensen in netwerken en hun activiteiten) en randvoorwaarden (als noodzakelijke voorwaarden om een sterke sociale basis mede mogelijk te maken) bakenen we af wat sociale basis wel en niet is. Sociale basis is geen harde wetenschap; het blijft soms ongrijpbaar en er is een grijs gebied. Daarnaast worden er in de praktijk synoniemen voor sociale basis gebruikt, die eigenlijk geen synoniem zijn en/of die voor verwarring kunnen zorgen.

Wanneer we in toekomstige gesprekken in een grijs gebied belanden, of er spraakverwarring ontstaat door gehanteerde termen, dan kan het afbakeningskader in bijlage 2 en de aanvullende toelichting bij de afbakening in bijlage 3 mogelijk helpen. Dat iets niet tot de sociale basis behoort, betekent overigens niet dat we het niet belangrijk vinden of er niets mee doen als gemeente.

Begrip	Toelichting
Bestaanszekerheid	Bestaanszekerheid is een fundamenteel menselijke behoefte en een mensenrecht. Het is verankerd in artikel 20 van onze Grondwet en in artikel 25 van de Universele Verklaring van de Rechten van de Mens: <i>'Een ieder heeft recht op een levensstandaard die hoog genoeg is voor de gezondheid en het welzijn van zichzelf en zijn gezin, waaronder inbegrepen voeding, kleding, huisvesting en geneeskundige verzorging en de noodzakelijke sociale diensten, alsmede het recht op voorziening in geval van werkloosheid, ziekte, invaliditeit, overlijden van de echtgenoot, ouderdom of een ander gemis aan bestaansmiddelen.'</i>
Commerciële voorzieningen	Door het primaire doel (winst) rekenen we commerciële voorzieningen niet tot de sociale basis. Denk aan supermarkten, sportbedrijven, horeca, etc. Bepaalde activiteiten binnen commerciële voorzieningen kunnen wel een belangrijke rol spelen in het leven in het dorp of de buurt. Een commerciële voorziening die overgenomen wordt door inwoners en waarbij het primaire doel verschuift, kan wel tot de sociale basis worden gerekend.
Gemeenschap	Een gemeenschap is een netwerk met sterke verbindingen. Gemeenschappen vormen zich op allerlei manieren rond allerlei uitgangspunten – achtergrond, interesses, woonplaats, (geloofs)overtuiging – en kunnen zich ook op allerlei manieren uiten – in het buurthuis, op het sportveld, het podium, online. Gemeenschappen geven betekenis.
Individuele hulpverlening	Individuele hulpverlening vanuit het sociaal of medisch domein rekenen we niet tot de sociale basis. Hulpverleners hebben een rol als verwijzer naar de sociale basis. Het kan wel ondersteunend of voorwaardenstellend zijn voor de sociale basis. Individuele, kortdurende ondersteuning geboden door een professional rekenen we wel tot de sociale basis, als het bijdraagt aan de doelen en voldoet aan de kenmerken in het afwegingskader.

Onderwijs	Door het primaire doel (educatie) en het verplichte karakter valt onderwijs niet onder de sociale basis. Dit neemt niet weg dat onderwijs bij kan dragen aan positieve maatschappelijke verbindingen. Onderwijsorganisaties kunnen onderdeel uitmaken van netwerken in de sociale basis, buitenschoolse activiteiten organiseren in de sociale basis en onderwijslocaties kunnen plekken zijn waar jongeren elkaar ontmoeten en bouwen aan hun persoonlijke netwerk.
Pedagogische basis	De pedagogische basis is het deel van de sociale basis dat bijdraagt aan het opgroeien, het opvoeden en de ontwikkeling van kinderen en jongeren. De pedagogische basis wordt gevormd door contacten tussen mensen onderling, hun sociale relaties en de verbinding met wat er in hun leefomgevingen aanwezig is.
Samenredzaamheid	Samenredzaamheid is het vermogen van mensen om zich zoveel mogelijk te redde met behulp van hun eigen, persoonlijke netwerk. Het is een aanvulling op het begrip zelfredzaamheid.
Sociaal domein	Onder sociaal domein verstaan wij het veld dat uitvoering geeft aan de Wet maatschappelijke ondersteuning 2015, de Jeugdwet, de Participatiewet, de Wet gemeentelijke schuldhulpverlening, de Wet inburgering 2021 en deels de Wet publieke gezondheid. Binnen de integrale blik vallen ook verwante taken van de gemeente zoals handhaving bij leerplicht, passend onderwijs en leerlingenvervoer in het sociaal domein. In het sociaal domein werken gemeenten en maatschappelijke organisaties samen aan gezondheid, welzijn en veiligheid.
Voorliggend veld	Het voorliggend veld of 'voorveld' is het totaal aan georganiseerde, ondersteunende en vrij toegankelijke voorzieningen voor (hulp)vragen zonder indicatie dat beschikbaar is in een wijk of gemeente. Het gaat om algemene, collectieve en voorliggende voorzieningen. Deze voorzieningen zijn onderdeel van de institutionele sfeer van de sociale basis. In het maatschappelijke debat over de beweging van zorg naar gezondheid noemen opiniemakers het <i>voorveld</i> het <i>hoofdveld</i> om het de status te geven die het verdient.
(Vrijwilligers) werkplekken	Sommige plekken en voorzieningen die niet tot de sociale basis behoren bieden dagbestedingsplekken voor deelnemers en werkplekken voor vrijwilligers. Deze plekken, werkzaamheden en ontmoetingen bieden voor deze personen wel een zinvolle invulling van de dag en een waardevolle mogelijkheid om bij te dragen aan de samenleving. Deze ontmoetingen kunnen onderdeel zijn van de persoonlijke en/of gemeenschappelijke sociale basis.
Zelfredzaamheid	Zelfredzaamheid is het vermogen van mensen om zichzelf te redden in geval van voortdurende veranderingen en gevolgen van een ziekte, beperking of tegenslag. Het gaat om het zichzelf kunnen redden in het dagelijkse leven (boodschappen doen, bewegen e.d.), het terug kunnen vallen op anderen, het om kunnen gaan met veranderingen.

## Bronnen en noten

---

- <sup>1</sup> Ministerie van Volksgezondheid, Welzijn en Sport. (2023) *Gezond en Actief leven akkoord (GALA)*. [Gezond en Actief Leven Akkoord](#) (p. 19)
- <sup>2</sup> Gemeente Vijfheerenlanden. (2023) *Programmaplan Transformatie Sociaal Domein. Gezamenlijk aan de slag met de opgaven van de SMA*. [Programmaplan transformatie sociaal domein.pdf](#)
- <sup>3</sup> Gemeente Vijfheerenlanden. (2020) *Sociaal Maatschappelijke Agenda. Van Transitie naar Transformatie*. [Sociaal Maatschappelijke Agenda.pdf](#)
- <sup>4</sup> Gemeente Vijfheerenlanden. (2022) *Samen zijn wij Vijfheerenlanden. Betrokken en betrouwbaar. Coalitieakkoord op hoofdlijnen (2022-2026)* [Coalitieakkoord op hoofdlijnen Vijfheerenlanden](#)
- <sup>5</sup> Zwart, O. de, & Britt, A. (2023) *Kernboodschap en position paper sociale basis*. Utrecht: Verwey-Jonker Instituut. [Kernboodschap en position paper Sociale Basis.pdf](#)
- <sup>6</sup> Verwey-Jonker. [Leren, sturen en verantwoorden in de sociale basis.pdf](#) (p. 7)
- <sup>7</sup> Institute for Positive Health. [www.iph.nl – Positieve Gezondheid](#)
- <sup>8</sup> Britt et al. (2022) *Leren, Sturen en Verantwoorden: Hoe twaalf gemeenten 'de sociale basis' vormgeven samen met hun welzijnspartijen en inwoners. De kansen en uitdagingen vanuit lokaal beleidsperspectief*. Utrecht: Verwey-Jonker Instituut. [Leren, sturen en verantwoorden in de sociale basis.pdf](#) (p. 45)
- <sup>9</sup> Verwey-Jonker. [Leren, sturen en verantwoorden in de sociale basis.pdf](#) (p. 46)
- <sup>10</sup> Britt et al. (2024) *De sociale basis versterken, investeren in de toekomst. Verandertheorie en bouwstenen voor overheden en maatschappelijke partners*. Utrecht: Verwey-Jonker Instituut/Movisie. [Sociale basis versterken, investeren in de toekomst.pdf](#) (p. 8)
- <sup>11</sup> Verwey-Jonker Instituut/Movisie. [Sociale basis versterken, investeren in de toekomst.pdf](#) (p. 6)
- <sup>12</sup> Verwey-Jonker Instituut/Movisie. [Sociale basis versterken, investeren in de toekomst.pdf](#) (p. 63-79)
- <sup>13</sup> Dit zijn de voorlopige uitkomsten van de Monitor Sociale Kracht 2024; de MSK 2024 wordt in de loop van 2025 gepubliceerd. De scores in de MSK worden weergegeven op een schaal van 1 tot 10.
- <sup>14</sup> Gemeente Vijfheerenlanden. [Omgevingsvisie Vijfheerenlanden - Participatieverslag](#)
- <sup>15</sup> Verwey-Jonker. [Kernboodschap en position paper Sociale Basis.pdf](#) (p. 2)
- <sup>16</sup> Verwey-Jonker. [Leren, sturen en verantwoorden in de sociale basis.pdf](#) (p. 43)
- <sup>17</sup> Verwey-Jonker. [Kernboodschap en position paper Sociale Basis.pdf](#) (p. 4)
- <sup>18</sup> Verwey-Jonker. [Kernboodschap en position paper Sociale Basis.pdf](#) (p. 4)
- <sup>19</sup> Movisie. [Cijfers en de sociale basis.pdf](#) (p. 8)
- <sup>20</sup> Steen et al. (2014) *Leren door doen. Overheidsparticipatie in een energieke samenleving*. Den Haag: Nederlandse School voor Openbaar Bestuur. [Leren-door-doen.pdf](#) (p. 4-5)
- <sup>21</sup> Deze beweging is onder andere terug te vinden in: Nationaal preventieakkoord (2018), Landelijke Nota Gezondheidsbeleid (2020), Integraal Zorgakkoord (2022), Programma Wonen, Ondersteuning en Zorg voor ouderen (2022), Gezond en Actief Leven Akkoord (2023) Hervormingsagenda Jeugd (2023).
- <sup>22</sup> Verwey-Jonker/Movisie. [Sociale basis versterken, investeren in de toekomst.pdf](#) (p. 8)
- <sup>23</sup> Verwey-Jonker. [Leren, sturen en verantwoorden in de sociale basis.pdf](#) (p. 44)
- <sup>24</sup> Verwey-Jonker. [Leren, sturen en verantwoorden in de sociale basis.pdf](#) (p. 44)
- <sup>25</sup> Gemeente Vijfheerenlanden.) [Sociaal Maatschappelijke Agenda.pdf](#)
- <sup>26</sup> Verwey-Jonker. [Kernboodschap en position paper Sociale Basis.pdf](#) (p. 5)
- <sup>27</sup> Verwey-Jonker/Movisie. [Sociale basis versterken, investeren in de toekomst.pdf](#) (p. 5)
- <sup>28</sup> Verwey-Jonker. [Kernboodschap en position paper Sociale Basis.pdf](#) (p. 6)
- <sup>29</sup> Nederlandse School voor Openbaar Bestuur. [Leren-door-doen.pdf](#) (p. 22)
- <sup>30</sup> Verwey-Jonker/Movisie. [Sociale basis versterken, investeren in de toekomst.pdf](#) (p. 7)
- <sup>31</sup> Verwey-Jonker/Movisie. [Sociale basis versterken, investeren in de toekomst.pdf](#) (p. 79)
- <sup>32</sup> Raad voor Volksgezondheid en samenleving. (2022) *Ruimte maken voor ontmoeting. De buurt als sociale leefomgeving?* Den Haag: Raad voor Volksgezondheid en Samenleving. [www.adviezen.raadvsv.nl/ruimte-maken-voor-ontmoeting/sociale-buurt](#)
- <sup>33</sup> Verwey-Jonker/Movisie. [Sociale basis versterken, investeren in de toekomst.pdf](#) (p. 32)
- <sup>34</sup> Movisie. (2023) *Aan de slag met eenzaamheid. Gezond en Actief Leven Akkoord*. Utrecht: Movisie. [Artikel/Aan de slag met eenzaamheid](#)
- <sup>35</sup> Ministerie van Volksgezondheid, Welzijn en Sport. *Actieprogramma Een tegen Eenzaamheid*. Den Haag: Ministerie van Volksgezondheid, Welzijn en Sport. [www.eentegeneenzaamheid.nl](#)
- <sup>36</sup> Verwey-Jonker/Movisie. [Sociale basis versterken, investeren in de toekomst.pdf](#) (p. 31)



- <sup>37</sup> Verwey-Jonker/Movisie. [Sociale basis versterken, investeren in de toekomst.pdf](#) (p. 23)
- <sup>38</sup> Verwey-Jonker/Movisie. [Sociale basis versterken, investeren in de toekomst.pdf](#) (p. 48)
- <sup>39</sup> Gemeente Vijfheerenlanden. *Onbeperkt Meedoen in Vijfheerenlanden. Meerjarenagenda VN-Verdrag Handicap 2023-2025. Onbeperkt Meedoen in Vijfheerenlanden*
- <sup>40</sup> Movisie. [Cijfers en de sociale basis.pdf](#) (p. 10)
- <sup>41</sup> Movisie. (2023) *Kennissynthese Sociaal Werk. Versterken van het alledaagse leven. Rapportage pijler 3.* Utrecht: Movisie. [Rapport Kennissynthese Sociaal Werk Alledaagse leven Pijler 3.pdf](#) (p.11)
- <sup>42</sup> Gemeente Vijfheerenlanden. (2021) *Nadere regels waarderingssubsidie Sociaal Domein Nadere regels waarderingssubsidies sociaal domein gemeente Vijfheerenlanden 2021*
- <sup>43</sup> Gemeente Vijfheerenlanden (2023) *Nadere regels waarderingssubsidie Sport Nadere regels waarderingssubsidies voor Sport en Bewegen gemeente Vijfheerenlanden 2023*
- <sup>44</sup> Verwey-Jonker. [Kernboodschap en position paper Sociale Basis.pdf](#) (p. 4-5)
- <sup>45</sup> Raad voor Volksgezondheid en samenleving. [www.adviezen.raadrivs.nl/ruimte-maken-voor-ontmoeting/sociale-buurt](http://www.adviezen.raadrivs.nl/ruimte-maken-voor-ontmoeting/sociale-buurt)
- <sup>46</sup> Verwey-Jonker. [Kernboodschap en position paper Sociale Basis.pdf](#) (p. 4-5)
- <sup>47</sup> Movisie. (2023) *Aan de slag met vrijwillige inzet. Gezond en Actief Leven Akkoord.* Utrecht: Movisie. [Artikel/aan-slag-vrijwillige-inzet](#)
- <sup>48</sup> Verwey-Jonker/Movisie. [Sociale basis versterken, investeren in de toekomst.pdf](#) (p. 38)
- <sup>49</sup> Institute for Positive Health. [www.iph.nl](http://www.iph.nl) – [Positieve Gezondheid](#)
- <sup>50</sup> Institute for Positive Health. [www.iph.nl](http://www.iph.nl) – [Positieve Gezondheid](#)
- <sup>51</sup> Pharos. (2024) *Sociale uitsluiting en gezondheidsverschillen.* Utrecht: Pharos [Sociale uitsluiting en gezondheidsverschillen.pdf](#) (p. 10-13)
- <sup>52</sup> Verwey-Jonker/Movisie. [Sociale basis versterken, investeren in de toekomst.pdf](#) (p. 32)
- <sup>53</sup> Gemeente Vijfheerenlanden. (2022) *Lokaal Gezondheidsbeleid in Vijfheerenlanden 2022-2027. Op weg naar positieve gezondheid in een gezonde leefomgeving. Lokaal Gezondheidsbeleid in Vijfheerenlanden 2022 – 2027*
- <sup>54</sup> Verwey-Jonker/Movisie. [Sociale basis versterken, investeren in de toekomst.pdf](#) (p. 13)
- <sup>55</sup> Gemeente Vijfheerenlanden. (2021) *Actieplan Armoede en Schulden. Actieplan Armoede en Schulden*
- <sup>56</sup> Movisie. (2023) *Hoe stimuleer je sport en beweging? Gezond en Actief Leven Akkoord.* Utrecht: Movisie. [Artikel/Hoe stimuleer je sport en beweging?](#)
- <sup>57</sup> Movisie. (2023) *Gezond worden door kunst en cultuur. Gezond en Actief Leven Akkoord.* Utrecht: Movisie. [Artikel/Gezond worden door kunst cultuur](#)
- <sup>58</sup> Gemeente Vijfheerenlanden. (2024) *Omgevingsvisie Vijfheerenlanden. Omgevingsvisie Vijfheerenlanden*
- <sup>59</sup> Verwey-Jonker. [Kernboodschap en position paper Sociale Basis.pdf](#) (p. 2)
- <sup>60</sup> Verwey-Jonker/Movisie. [Sociale basis versterken, investeren in de toekomst.pdf](#) (p. 21-23)
- <sup>61</sup> Verwey-Jonker/Movisie. [Sociale basis versterken, investeren in de toekomst.pdf](#) (p. 26)
- <sup>62</sup> Verwey-Jonker/Movisie. [Sociale basis versterken, investeren in de toekomst.pdf](#) (p. 35)
- <sup>63</sup> Verwey-Jonker. [Kernboodschap en position paper Sociale Basis.pdf](#) (p. 1)
- <sup>64</sup> Verwey-Jonker. [Leren, sturen en verantwoorden in de sociale basis.pdf](#) (p. 9)
- <sup>65</sup> Verwey-Jonker/Movisie. [Sociale basis versterken, investeren in de toekomst.pdf](#) (p. 17)
- <sup>66</sup> Verwey-Jonker/Movisie. [Sociale basis versterken, investeren in de toekomst.pdf](#) (p. 18)
- <sup>67</sup> Gemeente Vijfheerenlanden. [Sociaal Maatschappelijke Agenda.pdf](#) (p. 10)
- <sup>68</sup> Verwey-Jonker. [Leren, sturen en verantwoorden in de sociale basis.pdf](#) (p. 45)
- <sup>69</sup> Verwey-Jonker/Movisie. [Sociale basis versterken, investeren in de toekomst.pdf](#) (p. 17)
- <sup>70</sup> Verwey-Jonker/Movisie. [Sociale basis versterken, investeren in de toekomst.pdf](#) (p. 17)
- <sup>71</sup> Verwey-Jonker/Movisie. [Sociale basis versterken, investeren in de toekomst.pdf](#) (p. 17)
- <sup>72</sup> Verwey-Jonker/Movisie. [Sociale basis versterken, investeren in de toekomst.pdf](#) (p. 19)
- <sup>73</sup> Hoe meet je datgene wat niet gebeurt als gevolg van preventie? Verwey-Jonker. [Leren, sturen en verantwoorden in de sociale basis.pdf](#) (p. 39)
- <sup>74</sup> Movisie. [Cijfers en de sociale basis.pdf](#) (p. 29)
- <sup>75</sup> Verwey-Jonker. [Leren, sturen en verantwoorden in de sociale basis.pdf](#) (p. 39)
- <sup>76</sup> Movisie. [Cijfers en de sociale basis.pdf](#) (p. 25)
- <sup>77</sup> Verwey-Jonker. [Leren, sturen en verantwoorden in de sociale basis.pdf](#) (p. 42)
- <sup>78</sup> Verwey-Jonker. [Leren, sturen en verantwoorden in de sociale basis.pdf](#) (p. 41-42)
- <sup>79</sup> Institute for Positive Health. [www.iph.nl](http://www.iph.nl) – [Positieve Gezondheid](#)